

# HET GROENE SCHOOLPLEIN OBS DE BOSRANK

Schetsontwerp in het kader van het  
programma DuurzaamDoor 2015

voor:  
OBS "De Bosrank"  
Havelter Schapendrift 22  
7971 BB Havelte

Heilien Tonckens groen advies, Appelscha  
Ruurd van Donkelaar Groenadvies, Koekange

Heilien Tonckens Groen Advies, Appelscha  
Ruurd van Donkelaar Groenadvies, Koekange



## Aanleiding

In 2014 is het initiatief genomen om met steun van het programma DuurzaamDoor een 6-tal groene schoolpleinen in Drenthe te gaan realiseren. DuurzaamDoor is een kennisprogramma dat de ontwikkeling naar een groene, duurzame economie helpt versnellen. DuurzaamDoor vergroot betrokkenheid en bewustwording én bevordert samenwerking en leren van elkaar. Centraal staan maatschappelijke vraagstukken over energie, water, biodiversiteit, grondstoffen en voedsel. Partners in dit project zijn Greensytes (projectleiding), IVN (educatie), Heilien Tonckens Groen Advies (ontwerp) en Ruurd van Donkelaar Groenadvies (uitwerking ontwerp). Dit presentatieboekje is het resultaat van één van de uitgewerkte plannen.

## Visie en aanpak

*"Zelf ben ik opgegroeid aan de rand van het bos, en het bos en het veld zijn mijn speelterrein geweest. Dit heeft op een hele positieve manier de rest van mijn leven beïnvloed. Het is iets dat ik graag met anderen wil delen."* (Heilien Tonckens)

Natuur beleven als kind; de verwondering; de geborgenheid; het spelen met dat wat er is; het buiten zijn in ieder jaargetijde; de ontdekking van het andere leven in het bos. De natuur is niet de grote boze buitenwereld of alleen de wereld van tv, maar is de plek waar het als kind goed toeven is, waar het tot rust komt, speelt met vriendjes en vriendinnetjes en waar het de seizoenen ervaart. Kinderen maken kennis met leven en laten leven. Ze spelen er hun eigen fantasierijke spel. We willen graag dat er door middel van spel een vertrouwdheid ontstaat tussen kinderen en natuur.

Een groene inrichting van een terrein rond de school zorgt ervoor dat de natuurbeleving, educatie en het spelen in de natuur elkaar versterken.

Op basis van de input vanuit school en kinderen is dit schetsontwerp gemaakt. Dit ontwerp biedt een uitgangspunt voor het omvormen van het huidige schoolterrein naar een groene, inspirerende en creatieve schoolomgeving.

In het nieuwe ontwerp wordt de buitenruimte verdeeld in verschillende plekken met eigen sferen en beleving. Kinderen kunnen zo alleen, in kleine groepjes of juist met een grote groep afhankelijk van ieders behoefte en interesse hun eigen spel gaan spelen. Het terrein faciliteert, de kinderen vullen het in.

Duurzame uitgangspunten bij het ontwerp zijn: hergebruik van aanwezige materialen zoals grond, verharding en aanwezige beplanting en gebruik van inheemse bomen, heesters en planten. Onder een duurzame natuurspeelplaats bedoelen we ook dat de plek een duurzame toekomst heeft. Hiervoor is een breed draagvlak van de plek onder leerkrachten, leerlingen, ouders en vrijwilligers uit de buurt erg belangrijk.

Voor een kwalitatief goede realisatie dient dit schetsontwerp verder te worden uitgewerkt met details, beplantingsplan, werkschrijving, kostenraming, beheerplan en risicoanalyse. Een goede voorbereiding spaart tijd en geld.

Bij de realisatie zijn er naast een professioneel deel van de uitvoering ook verschillende onderdelen die, gefaseerd, samen met ouders, vrijwilligers en kinderen uitgevoerd kunnen worden. Samenwerken in de uitvoering met iedereen van jong tot oud kan de betrokkenheid bij 'hun eigen' plek sterk vergroten.

# Het Groene Schoolplein OBS De Bosrank



- 1 Entree
- 2 Pergola met kimplanten
- 3 Lides op plein met tafeltennistafel
- 4 Brede (verstop)haagjes rond schuurtje
- 5 Bossingel
- 6 Speellandschap en heuvels, zandkuilen, hutten en struweelbosjes, hazelaar, wilg, eis, veldesdoorn, berk, krent, wilde roos
- 7 (Tijdelijke) tarp
- 8 Waterspeelplek met pomp
- 9 Zandspeelplek met bestaande toestellen en schale heesters, rozemarijnwilg, vlinderstruik, olijfwilg
- 10 Verstopbosje, kornoelje, hazelaar, krent
- 11 Totempalen
- 12 Zitplek - boombank
- 13 Bestaand speeltoestel
- 14 Bruggetje naar sportveld
- 15 Struinbosjes, inheemse heesters (al ingeplant)
- 16 Speelhout, zitstammen, balanceerparcours
- 17 Fietsenrekken op halfverharding
- 18 Berkenbos in halfverharding
- 19 Brede dichte haag

- gebouw-opstal
- verharding
- gemaaid gras / gazon
- speelzand - zandondergrond
- speelruimte - speelheuvels, kale ondergrond met waar mogelijk gras-kruiden begroeiing randen inzaaien met kindertuinenbloemenmengsel

Schetsontwerp Groene Schoolplein OBS De Bosrank, Havelte

Heiligen Tonckens Groen advies, Appelscha i.s.m. Ruurd van Groenadvies, Koekange | schaal 1:500/A3 | augustus 2015

## Omschrijving schetsontwerp

Het ontwerp voor de natuurspeelplaats heeft de bestaande inrichting als uitgangspunt genomen. Een groot deel van het 'plein' blijft gehandhaafd maar wordt groener gemaakt. De entree van de school (2) krijgt een accent met een pergola waarlangs klimplanten zoals bosrank kunnen gaan groeien. De tafeltennistafel wordt verplaatst naar de plek onder de drie lindebomen (3). Rond de stamvoet van de bomen kunnen wat bloeiende planten groeien zodat hier een groen 'prieel' ontstaat. De hagen rond het schuurtje (4) worden breder gemaakt. Aan de zuidzijde van de school is afgelopen jaar al een struinbosje (15) aangeplant met inheemse heesters. Een bruggetje (14) geeft toegang tot het sportveld.

De grootste verandering vindt plaats aan de noordoostzijde van het terrein. Hier worden de fietsenrekken verwijderd en veel van de verharding verdwijnt om plaats te maken voor een speellandschap met heuvels, dalen, bosjes en zand en waterspeelplek (6, 8, 9). Enkele bestaande speeltoestellen worden hier in ingepast. De fietsenstalling gaat naar de andere zijde van het terrein en wordt aangekleed met berkenbosjes (17, 18). Diverse aanvullende elementen zoals speelstammen, wilgenhutten, een speelparcours voor kleine kinderen (16), totempalen (11) en een plek voor een tarp (tent) (7) kleden het terrein verder aan. Hieronder worden de gebruikte elementen verder uitgewerkt.

### Bewegen, sport en spel

De natuurspeelplaats is vooral bedoeld om kinderen de ruimte te geven, om zich lekker uit te leven in sport en spel, om rust te vinden en om natuur 'live' te beleven. In het ontwerp worden bestaande speel- en sport elementen ingepast. Met grond en zand wordt een reliëfrijk speellandschap gecreëerd met heuvels, zandkuilen, boomstammen, keien en water en verstopbosjes tussen het struikgewas. We gebruiken inheemse bomen en struiken die tegen en stootje kunnen zoals wilg, hazelaar, els en veldesdoorn en op luwe plekken bloeien geurige wilde kruiden en grassen. Zo ontstaat een dynamische plek vol met mogelijkheden voor kinderen om hun eigen spel te spelen.

### Speelaanleidingen

We werken graag met eenvoudige speelaanleidingen zoals stap- en klauterstammen, evenwichtsbalken, bokspringpalen en stammentrapjes waarmee kinderen hun eigen fantasie mogen gebruiken in het bedenken van spelletjes. Voor deze elementen gebruiken we duurzame houtsoorten zoals acacia en eik of al aanwezige boomstammen of wortelstobben.

### Zitplek

Behalve bewegingsruimte bouwen we verschillende plekken in waar kinderen zich kunnen terugtrekken uit de drukte of voor buitenlessen. Deze zitplekken maken wij het liefst van de al aanwezige bestrating en natuurlijk met input van leerlingen. Een leuke en leerzame activiteit waarbij de bovenbouw ontwerpt en bouwt en de onderbouw ondersteunt door mozaïek of schilderwerk aan te brengen. Zo worden deze elementen een kleurrijk geheel. Als afwisseling kunnen ook dikke boomstammen gebruikt worden voor mooie zitplekken.

### Struingroen

Struingroen wordt geplant om te struinen. Spontane slingerpaadjes ontstaan vaak met een goede reden zoals een geheim paadje naar een hut of een verborgen plek. We planten stevige en snelgroeiende heesters dicht op elkaar.

### Inheemse planten en dieren horen bij elkaar

We maken graag gebruik van inheemse bomen, struiken en kruiden. Met het toepassen van deze plantensoorten helpen we onze inheemse vlinders, bijen en andere insecten het beste. Om de dieren nog extra te helpen worden schuil- en voortplantingsplekken gecreëerd zoals takken- en composthopen en stobben en steenstapels. In de 'vergeten' hoeken van de natuurspeelplaats planten we heesters zoals meidoorn en wilde rozen aan om vogels, egels en amfibieën als salamanders een rustplek te bieden. Naast uitbundige bloei en besdracht zorgen deze heesters met hun stekeligheid voor voldoende rust, broed en, voor kinderen ook observatie mogelijkheden.

### **Spelen met zand en water**

Spelen met zand wordt nog leuker als er water bij is. Er zijn verschillende mogelijkheden voor het maken van een fantasierijke zand/water plek. Bijvoorbeeld met een geslagen pomp met watergoot (8).

### **Hutten bouwen**

Van wilgentenen en hazelaar staken zijn creatieve hutten te bouwen. Vaak groeit het materiaal in de buurt en is in overleg met de gemeente te knippen. Het vlechten zelf is een prachtig project waarbij veel enthousiaste grote en iets kleinere kinderen kunnen helpen.

### **Eten uit het bos**

Voedselbossen worden op steeds meer plekken aangeplant. Ook op groene speelpleinen kan op bescheiden schaal een voedselbosje worden ingericht. Verschillende fruitbomen en besheesters in de struinbosjes geven een smakelijke oogst zoals appels, peren, bramen, aalbessen, druif en hazelaars. Kinderen leren zo eetbare gewassen herkennen en gebruiken.

### **Moestuiniëren**

Afhankelijk van het enthousiasme van de verschillende groepen is er mogelijkheid om in verhoogde bakken groenten, bloemen en kruiden te kweken. Om de verrassende ervaring te beleven van een kropje sla met slakken en rupsen van het koolwitje op de boerenkool. Waar deze bakken eventueel komen kan in een later stadium worden bepaald.

### **Creativiteit en tuinkunst**

Ook voor creatieve kunst is ruimte op een natuurspeelplaats. Bijvoorbeeld het maken van totempalen, eenvoudige muziekelementen, een fraai vormgegeven insecten hotel of felgekleurde vogelnestkastjes.



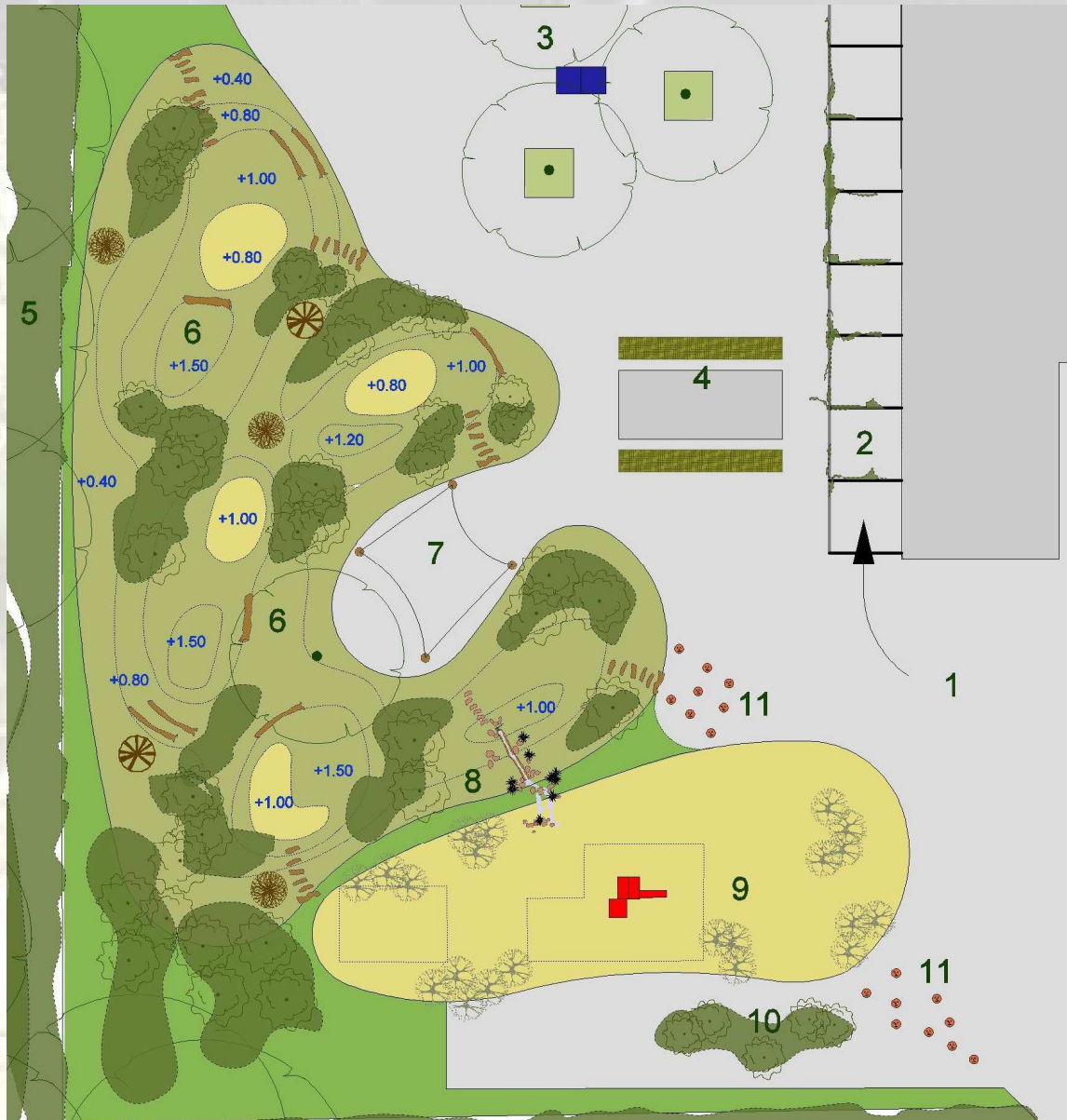
Bosrank



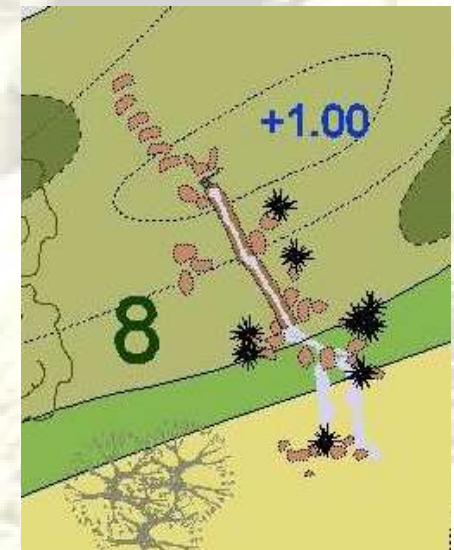
Hondsroos



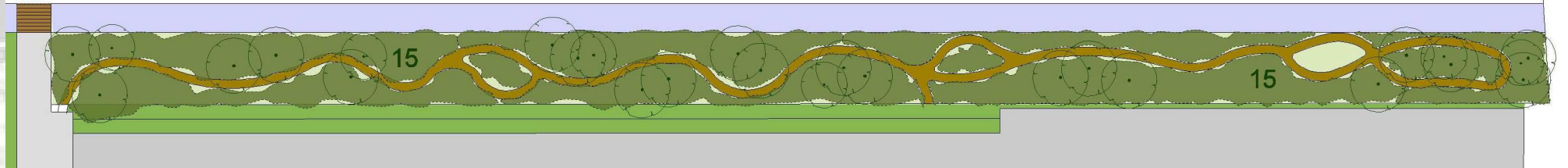
Drents krentenboompje



- 1 Entree
- 2 Pergola met kimplanten
- 3 Lindes op plein met tafeltennistafel
- 4 Brede (verstop)haagjes rond schuurtje
- 5 Bossingel
- 6 Speellandschap en heuvels, zandkuilen, hutten en struweelbosjes, hazelaar, wilg, els, veldesdoorn, berk, krent, wilde roos
- 7 (Tijdelijke) tarp
- 8 Waterspeelplek met pomp
- 9 Zandspeelplek met bestaande toestellen en schale heesters, rozemarijnwilg, vlinderstruik, olijfwilg
- 10 Verstopbosje, kornoelje, hazelaar, krent
- 11 Totempalen
- 12 Zitplek - boombank
- 13 Bestaand speeltoestel
- 14 Bruggetje naar sportveld
- 15 Struinbosjes, inheemse heesters (al ingeplant)
- 16 Speelhout, zitstammen, balanceerparcours
- 17 Fietsenrekken op halfverharding
- 18 Berkenbos in halfverharding
- 19 Brede dichte haag



14



- 1 Entree
- 2 Pergola met kimplanten
- 3 Lindes op plein met tafeltennistafel
- 4 Brede (verstop)haagjes rond schuurtje
- 5 Bossingel
- 6 Speellandschap en heuvels, zandkuilen, hutten en struweelbosjes, hazelaar, wilg, els, veldesdoorn, berk, krent, wilde roos
- 7 (Tijdelijke) tarp
- 8 Waterspeelplek met pomp
- 9 Zandspeelplek met bestaande toestellen en schale heesters, rozemarijnwilg, vlinderstruik, olijfwilg
- 10 Verstoppbosje, kornoelje, hazelaar, krent
- 11 Totempalen
- 12 Zitplek - boombank
- 13 Bestaand speeltoestel
- 14 Bruggetje naar sportveld
- 15 Struimbosjes, inheemse heesters (al ingeplant)
- 16 Speelhout, zitstammen, balanceerparcours
- 17 Fietsenrekken op halfverharding
- 18 Berkenbos in halfverharding
- 19 Brede dichte haag



## Referentiebeelden

### Speellandschap





## Referentiebeelden

Struingroen en voedselbosjes



# Referentiebeelden

Amfiteater - zitplekken



## Referentiebeelden

Spelen met zand en water



Heilien Tonckens Groen Advies, Appelscha  
Ruurd van Donkelaar Groenadvies, Koekange

## Referentiebeelden

Inheemse planten en dieren in de tuin  
Insectenwand- bijenhôtels en vogelhuisjes



## Referentiebeelden

### Moestuiniëren



## Referentiebeelden

(Wilgen)hutten bouwen



## Referentiebeelden

Creativiteit en tuinkunst



Heilien Tonckens Groen Advies, Appelscha  
Ruurd van Donkelaar Groenadvies, Koekange

## Ontwerpers groene schoolpleinen

### **Heilien Tonckens**

*groenontwerper, tuin- en landschapsadviseur*

Heilien Tonckens is voormalig eigenaar van de heemplantenkwekerij de Heliant in Appelscha en werkte een aantal jaren als groenadviseur bij Landschapsbeheer Groningen. Ze is betrokken bij diverse openbare en landschappelijke groenprojecten, natuurlijke speelterreinen en behoud en inrichting boerenerven Drenthe. Daarnaast is zij docent/ coördinator aan de opleiding Ecologisch hovenier en als bestuurslid van Stichting Oase en als voorzitter van Stichting Springzaad betrokken bij diverse initiatieven op het gebied van natuurrijk groen.

Gegevens:

Oude Willem 2, 8426 SM Appelscha, Nederland

0031 516 433292 / 0031 613421148

[mail@heilien.nl](mailto:mail@heilien.nl)

### **Ruurd van Donkelaar**

*Adviesbureau voor ecologisch en historisch groen*

Houdt zich bezig met het ontwerp, renovatie en beheer van groen in de openbare ruimte, cultuurhistorische projecten, historische parken en landgoederen, kleinschalige natuurontwikkeling en natuurlijk spelen. Ruurd heeft veel ervaring bij het inrichten van natuurlijke speelruimtes, groene schoolpleinen en speelbossen. Hij is actief bij de vakvereniging Wilde Weelde en is docent cultuurhistorisch groen aan de opleiding Groen Ruimtelijk Erfgoed (HAS Den Bosch) en docent aan de cursus 'Natuurlijk Spelen' (Van Hall-Larenstein, Velp)

Gegevens:

Ruinerweg 44, 7958 RD Koekange, Nederland

0031 522 451848 / 0031 651791193

[info@ruurdvandonkelaar.nl](mailto:info@ruurdvandonkelaar.nl), [www.ruurdvandonkelaar.nl](http://www.ruurdvandonkelaar.nl)